

# EU Deforestation Regulation

Utbildning  
2026-05-22



**ÖBERGS**  
Miljö & kvalitetskonsult



**Sofia Öberg**  
**Grundare & konsult**



**ÖBERGS**  
Miljö & kvalitetskonsult



# Deltagarna

Vilka är ni?



**ÖBERGS**  
Miljö & kvalitetskonsult

# Öbergs tjänster och områden



**Kvalitet**



**Spårbarhet**



**Arbetsmiljö**



**Miljö**



**Socialt ansvar**



**Livsmedel**



**Lagar**



**Revisioner**



**Ledningssystem**



**Rådgivning**



**Utbildning**



**Rekrytering**

# Öbergs styrkor i siffror

**23 års erfarenhet**

**25+ branscher**

**12+ standarder**

**500+ kunder**



**ÖBERGS**  
Miljö & kvalitetskonsult

# Öbergs styrkor med ord

**Kvalitetssäkring &  
kundnöjdhet**

**Rädda världen lite  
varje dag**

**Flexibla & lyhörda**

**Kunskap & enkelhet**



**ÖBERGS**  
Miljö & kvalitetskonsult

# Praktiska detaljer



- Utgå ifrån er egen verksamhet och passa på att påbörja arbetet redan under utbildningen vid diskussion och övningar
- Ta vara på möjligheten att lyfta era funderingar
- Presentationsmaterialet skickas så ni kan fokusera på att ta in allt och delta idag.
- Ge oss gärna återkoppling på utbildningen i utvärderingen som ni senare får
- OM det finns frågor som vi inte kan reda ut idag, kommer vi att ta det vidare med Skogsstyrelsen
- OK om vi spelar in?

# Agenda – Utbildning EUDR

- Bakgrund och syfte med EUDR
- Relevanta råvaror och produkter
- Aktörer som påverkas och definition av roll
- Krav lika aktörer
- Krav på system för tillbörlig aktsamhet
  - Informationsinhämtning
  - Riskbedömning
  - Riskreducering
  - Rapportering och förklaring om tillbörlig aktsamhet
- EUDR i praktiken
- Myndigheter, certifieringar, granskning
- Löpande diskussioner och övningar



# Lagen gäller

EUDR bygger på EUTR och är en förordning som är direkt applicerbar i medlemsstater.

Vägledande dokument som guider och FAQ finns som stöd.

EUDR är inte prövats rättsligt (ännu) och därmed finns inget praxis.

I denna genomgång lyfts allt stöd, även guider och FAQ – ni som verksamhet måste ta ett eget beslut om tolkningar.

Vi agerar som rådgivare och stödjer våra kunder genom att dela med oss av vår kompetens och erfarenhet. Det är alltid kunden som fattar besluten och bär det fulla ansvaret för genomförande och resultat.

# Mål med utbildningen

Att ni ska förstå vad EUDR ställer för krav och få handfasta råd och tips för att ta vidare arbetet med EUDR i er organisation.



**ÖBERGS**  
Miljö & kvalitetskonsult



# EU Deforestation Regulation

(2023/1115)



**ÖBERGS**  
Miljö & kvalitetskonsult



ÖBERGS  
Mijö & kvalitetskonsult

JESSIKA ROSWALL  
MEMBER OF THE EUROPEAN COMMISSION  
ENVIRONMENT, WATER RESILIENCE AND A COMPETITIVE CIRCULAR ECONOMY



Brussels, 23/09/2025

Dear Mr. DECARO,

The European Union Regulation on deforestation-free products (EUDR) is a key initiative to combat global deforestation and ensure sustainable value chains.

The implementation of the EUDR requires the availability of an information system (henceforth "the IT system"), to be developed, managed and maintained by the Commission. This IT system must be able to handle all the transactions for products covered by the EUDR and initiated by economic operators in the scope of the EUDR, both upstream and downstream, inside and outside the EU.

Over the last year, the Commission has been deploying the IT system in close contact with stakeholders. In this context, new projections on the number of expected operations and interactions between economic operators and the IT system has led to a substantial upward reassessment of the projected load on the IT system.

This is linked to a number of factors. Among these, one issue is related to the way economic operators can choose to interact with the IT system to facilitate their operations. Another is related to the obligations placed on downstream operators by the EUDR, despite efforts over the last months to provide simplification to stakeholders. Further factors relate to the high volume of small packages that are imported into the EU, or the impact on the length of replies to operators of various internal checks by the Commission or the Competent Authorities of the Member States related to submitted data.

Based on the available information, the Commission's assessment is that this will very likely lead to the system slowing down to unacceptable levels or even to repeated and long-lasting disruptions, which would negatively impact companies and their possibilities to comply with the EUDR. Operators would be unable to register as economic operators, introduce their Due Diligence Statements, retrieve the necessary information from the IT system, or provide the necessary information for customs purposes where relevant. This would severely impact the

Mr. Antonio DECARO  
Member of the European Parliament  
Chair of the ENVI Committee  
European Parliament,  
Email: [antonio.decara@europarl.europa.eu](mailto:antonio.decara@europarl.europa.eu)

Commission européenne/Europese Commissie, 1049 Bruxelles/Brussel, BELGIQUE/BELGIË - Tél. +32 22991111  
cub-roswall-contact@ec.europa.eu

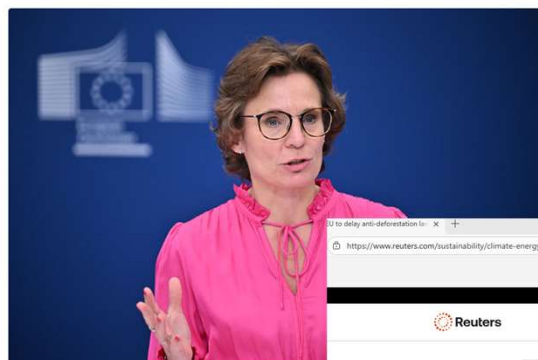


AGRI/FOOD

## EU set to propose new delay to anti-deforestation rules

The news comes after the Commission concluded trade negotiations with Indonesia, the world's largest exporter of palm oil – a key crop in driving deforestation

Sofia Sanchez Manzanaro Euractiv



BRUSSELS, BELGIUM - JULY 07, 2025: Jessica Roswall, European Union Commissioner for Environment, press conference in Brussels, Belgium on July 7, 2025. (Photo by Dursun Aydemir/Anadolu via)

The European Commission wants to push back the EU's anti-deforestation law by another year, considering a delay to rules that were already postponed.

In a letter **obtained** by Euractiv, EU Environment Commissioner, European Parliament's Environment Committee chair, Antoinette Stănescu, announced her intention to delay the rules by one year.

The EU's anti-deforestation regulation (EUDR) would force cattle, timber and rubber to demonstrate that these have not been deforested in order to be sold on the bloc's market.

23 sept 2025



### EU to delay anti-deforestation law by another year

By Kate Abnett and Makini Brice

September 23, 2025 10:28 PM GMT+2 - Updated 17 hours ago



A drone view shows fallen trees in a secondary forest where farmers (not pictured) were on the last stages of clearing land for rubber farming expanded in the Amazon, in Santarém, Para state, Brazil October 6, 2024. REUTERS/Amara Perobelli/Putapsak/Lacostes/Bettas

#### Summary

- EU delays law again, citing IT system concerns
- U.S. and other major trade partners have opposed the law
- Law aims to curb global deforestation linked to EU consumption
- Environmental campaigners criticise delay

Förslag om att flytta fram EUDR

# Från systemkollaps till pragmatism: Ändringsförordning (EU) 2025/2650

## Utmaningen (2023)

JESSIKA ROSWALL  
MEMBER OF THE EUROPEAN COMMISSION  
ENVIRONMENT, WATER RESILIENCE AND A COMPETITIVE



Brussels, 23/09/2025

Dear Mr. DECARO,

The European Union Regulation (EUDR) is a key initiative to combat global deforestation and restore sustainable land use.

The implementation of the EUDR IT system (henceforth "the IT system"), to be developed and maintained by the Commission. This IT system must be able to handle large volumes of data for primary production, import, and export. The EUDR IT system will be implemented in a stream, inside and outside the EU.



Over the last year, the Commission has been deploying the IT system in close contact with stakeholders.

**Extrem administrativ börda, komplex spårbarhet nedströms och överbelastade IT-system.**

This is linked to a number of factors. Among these, one issue is related to the way economic operators can choose to interact with the IT system to facilitate their operations. Another is related to the obligations placed on downstream operators by the EUDR – decarbonation

lead to the system slowing down to unacceptable levels or even to repeated and long-lasting disruptions, which would negatively impact companies and their possibilities to comply with

## Lösningen (Dec 2025)



**Förlängd tidslinje**  
(mer tid för anpassning)



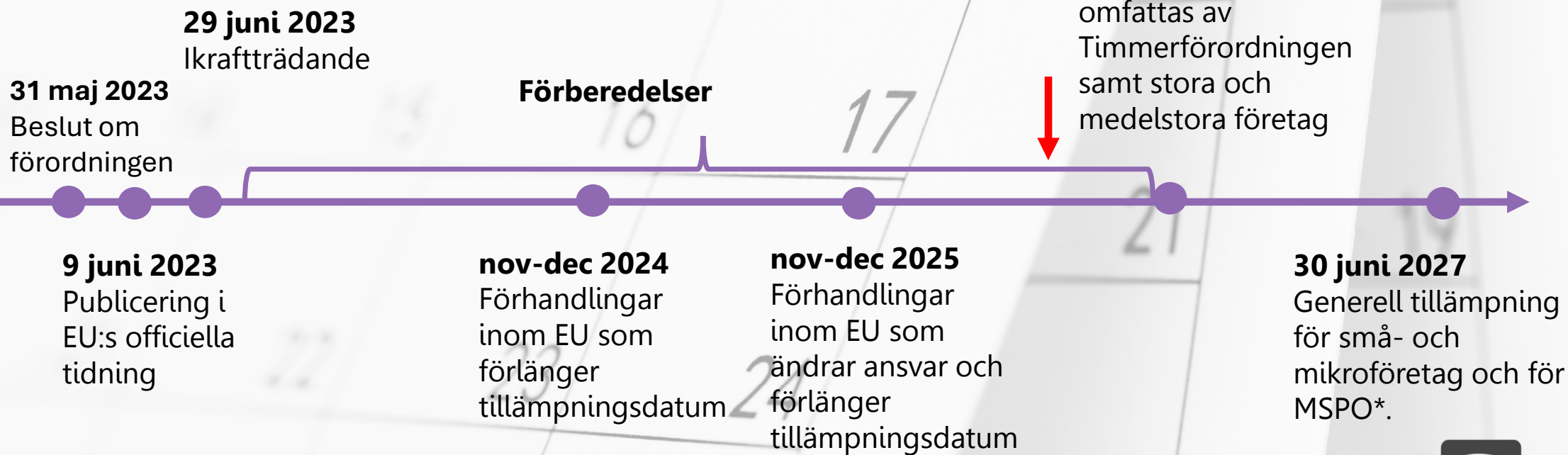
**Nya legala roller**  
(befriar nedströmsaktörer från tunga FOTA-krav)



**Förenklad rapportering**  
(postadress istället för geolokalisering för mikroföretag)

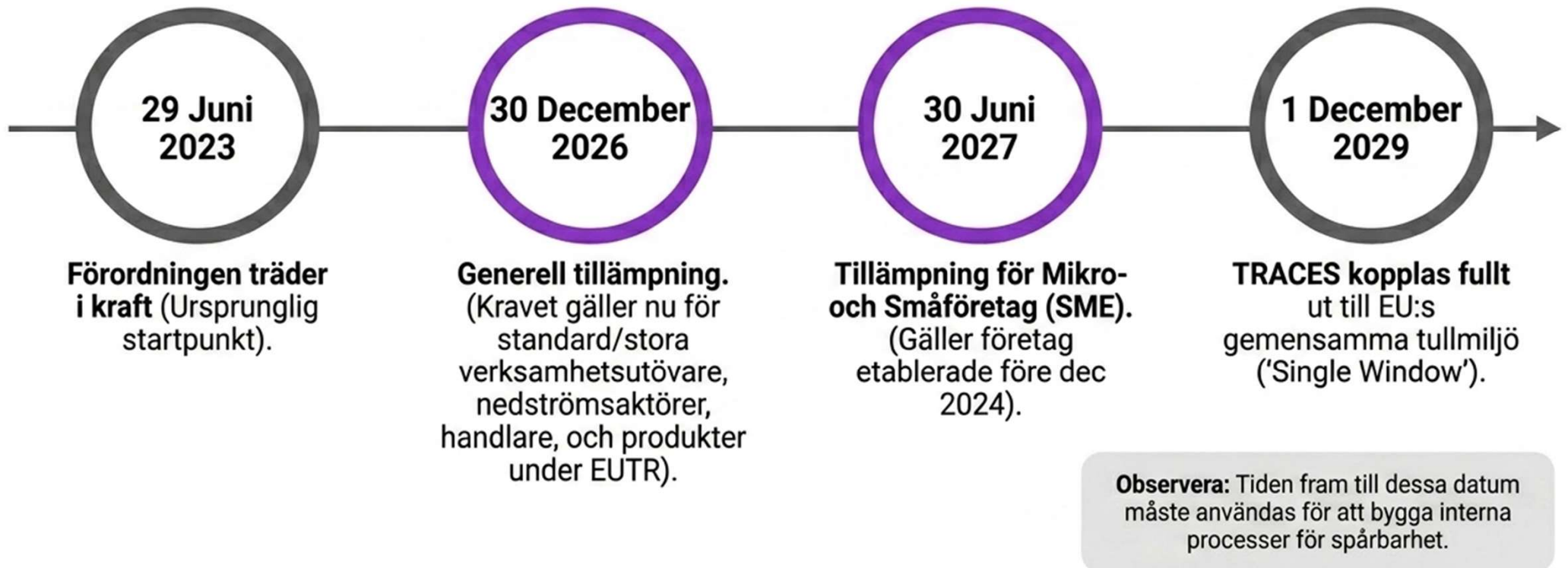
**Takeaway:** Lagens mål kvarstår, men den administrativa vägen dit ha har förenklats drastiskt för specifika aktörer.

# EUDR – Tidslinje



MSPO - Micro and Small Primary Operator, mikro- och småskaliga primära verksamhetsutövare

# Den nya tidslinjen: Ett extra år för förberedelser



# EU Deforestation Regulation

(2023/1115)

Som lagen är idag, med  
inspel av förändringar!



**ÖBERGS**  
Miljö & kvalitetskonsult

# Grundkravet för marknadstillträde (Artikel 3)



Relevanta råvaror (nötkreatur, kakao, kaffe, oljepalm, gummi, soja, trä) och produkter får endast släppas ut, tillhandahållas eller exporteras om alla tre villkor är uppfyllda.

# EU Deforestation Regulation (2023/1115)



## Artikel 3, Förbud

Relevanta råvaror och relevanta produkter får inte släppas ut, eller tillhandahållas på marknaden eller exporteras om inte samtliga följande villkor är uppfyllda:

- a) De är avskogningsfria.
- b) De har producerats i enlighet med relevant lagstiftning i produktionslandet.
- c) De omfattas av en förklaring om tillbörlig aktsamhet.



# Råvaror och produkter



**ÖBERGS**  
Miljö & kvalitetskonsult



# Bilaga 1: Trä



**ÖBERGS**  
Miljö & kvalitetskonsult

## Trä

4401 Brännved i form av stockar, kubbar, vedträn, kvistar, risknippen e.d., trä i form av flis eller spån, sågspån och annat träavfall, även agglomererat till vedträn, briketter, pelletar eller liknande former

4402 Träkol, inbegripet kol av nötter eller nötskal, även agglomererat

4403 Virke, obearbetat, barkat, befriat från splintved eller bilat eller grovt sågat på två eller fyra sidor

4404 Tunnbandsvidje men inte sågade i län på annat sätt bearbetat skaft e.d.; träspån av samt liknande spån

4405 Träull; trämjöl

4409 Virke (inbegripet icke sammansatt parkettstav), likformigt bearbetat utefter hela längden (spontat, falsat, fasat, försett med pärlstav, profilerat, bearbetat till rund form e.d.) på kanter, ändar eller sidor, även hyvlad, slipad eller längdskarvad

4410 Spånskivor, oriented strand board (OSB) och liknande skivor (t.ex. waferboard) av trä eller andra vedartade material, även agglomererade med harts eller andra organiska bindemedel

4411 Fiberskivor av trä eller andra vedartade material, även innehållande harts eller andra organiska bindemedel

4421 Andra artiklar av trä

Massa och papper i kapitel 47 och 48 i Kombinerade nomenklaturen, med undantag av bambubaserade produkter och återvinningsprodukter (avfall och förbrukade varor)

49 Tryckta böcker, tidningar, bilder och andra produkter från den grafiska industrin, handskrifver, maskinskrivna texter samt ritningar, av papper

ex 9401 Sittmöbler (andra än sådana som omfattas av nr 9402), även bäddbara, samt delar till sittmöbler, av trä

9403 30, 9403 40, 9403 50, 9403 60 och 9403 91 Trämöbler, och delar därav


9406 10 Monterade eller monteringsfärdiga byggnader av trä



# Bilaga 1: Nötkreatur - läder


Relevant råvara	Relevant produkt
Nötkreatur	0102 21, 0102 29 Levande nötkreatur ex 0201 Annat kött från nötkreatur, färskt eller kylt ex 0202 Kött från nötkreatur, fryst ex 0206 10 Ätbara slaktbiprodukter från nötkreatur, färska eller kylda ex 0206 22 Ätbar lever från nötkreatur, fryst ex 0206 29 Ätbara slaktbiprodukter från nötkreatur (exklusive tunga och lever), frysta ex 1602 50 Kött, slaktbiprodukter eller blod, beredda eller konserverade på annat sätt, från nötkreatur och nötkreatur

# Tulltaxan ([tulltaxan.tullverket.se](https://tulltaxan.tullverket.se))



Nyheter Varukoder Åtgärder Beräkna tullavgifter Kvoter Rappo


## Sök varukoder

**Frågedatum\***  

**Import/Export**  Import  Export  Exportbidrag

**Varukod**

**Allmän information** [Särskilda bestämmelser](#)  
[Allmänna bestämmelser](#)

**Språk**  

Expandera alla sökresultat

**Sök**

Kod	Beskrivning
XX	AVDELNING XX - Diverse varor (kap. 94 - 96)
	> Vägledning klassificering
94	KAPITEL 94 - MÖBLER; SÄNGKLÄDER, MADRASSER, RESÅRBOTTNAR TILL BELYSNINGSARTIKLAR, INTE NÄMNDA ELLER INBEGRIPNA NÅGON ANNANSTA
9401	Sittmöbler (andra än sådana som omfattas av nr 9402), även bäddbara, samt (
9401 10 00 00	- Sittmöbler av sådana slag som används till luftfartyg
9401 20 00 00	- Sittmöbler av sådana slag som används till motorfordon
	> Höj- och sänkbara snurrstolar
	> Bäddbara sittmöbler, andra än trädgårdsmöbler och campingmöbler
	> Sittmöbler av rotting, vide, bambu eller liknande material
	> Andra sittmöbler, med trästomme
	> Andra sittmöbler, med metallstomme
9401 80 00 00	- Andra sittmöbler
	> Delar
9401 91	-- Av trä
9401 99	-- Andra

# Sammansatta produkter – Bestående av fler relevanta råvaror

Kommissionens exempel:

- För en chokladkaka bestående av ex kakaosmör, kakaopulver och kaffe → endast visa tillbörlig aktsamhet för huvudingrediensen: KAKAO

Scenario möbler:

- Om en möbel består av trästomme och en läderdyna – endast visa tillbörlig aktsamhet för huvudråvaran (den som finns listad i Bilaga I): TRÄ

**OBS:** Kraven för redovisning beror starkt på vart i leverantörsledet ni befinner er!



FAQ 1.3.

In the case of composite products containing multiple different relevant commodities or products (for example, a chocolate bar containing cocoa powder, cocoa butter and palm oil, or wooden furniture with leather components), the operator placing such a product on the EU market or exporting from it will need to conduct due diligence only on the main commodity and (derived) products deemed relevant under the EUDR, this being the commodity contained in the left column of Annex I.

# Undantagna produkter

Om en produkt består av 80% återvunnet material och 20% jungfruligt, så behöver de 20% redovisas enligt EUDR.

## Produkter för eget bruk

Som köps eller säljs av privatpersoner

## Bambu- och rottingbaserade produkter

Ej träprodukter snarare gräs eller klätterväxter.

## Återvunna produkter

Som har avslutat sin livscykel och som skulle blivit avfall.

## Förpackningsmaterial\*

Som används som stöd, skydd eller bärare till andra varor, ex emballage.

**\*)NOTE:** förutsatt att förpackningsmaterialet inte importerats separat, tillverkas eller säljs vidare samt förpackning som ger en produkt dess väsentliga karaktär.

Om förpackningen (t.ex. en pall) släpps ut på marknaden eller exporteras som en produkt i sig själv (dvs. som fristående förpackning), snarare än som förpackning till en annan produkt, omfattas den av EUDR.



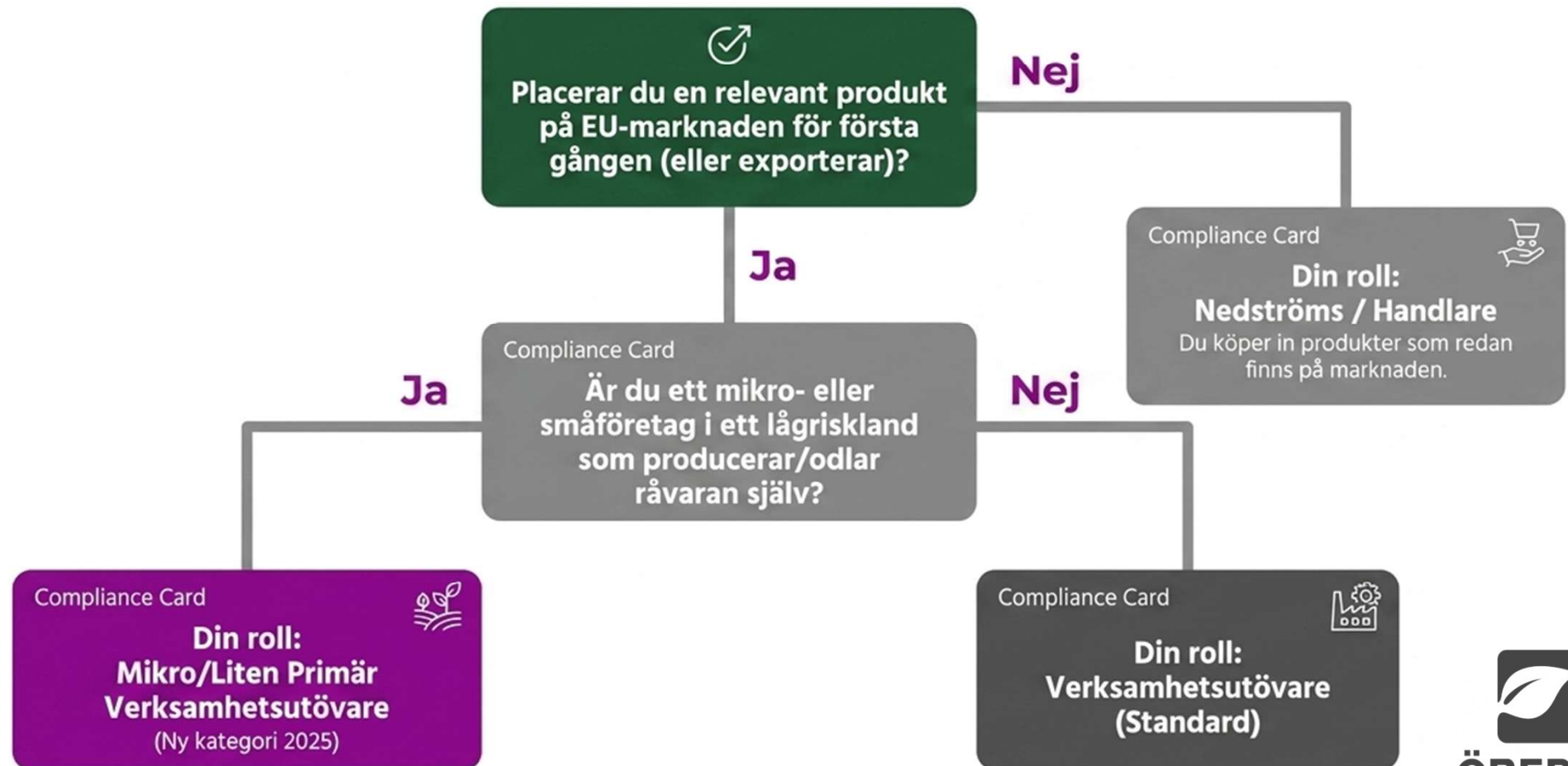
**ÖBERGS**  
Miljö & kvalitetskonsult

# Aktörer



**ÖBERGS**  
Miljö & kvalitetskonsult

# Diagnostik: Vem är du i leverantörskedjan?



## Artikel 2: Definitioner



**Verksamhetsutövare** : varje fysisk eller juridisk person som i samband med kommersiell verksamhet släpper ut relevanta produkter på marknaden eller exporterar dem.

**Utsläppande på marknaden**: tillhandahållande för första gången av en relevant råvara eller relevant produkt på unions marknaden.

**Handlare**: varje person i leveranskedjan som inte är verksamhetsutövare och som i samband med kommersiell verksamhet tillhandahåller relevanta produkter på marknaden.

**Tillhandahållande på marknaden**: leverans av en relevant produkt för distribution, förbrukning eller användning på unionsmarknaden i samband med kommersiell verksamhet, mot betalning eller gratis.

Hur omfattande kraven blir på er verksamhet – beror i stor utsträckning på hur stort ert företag är!



**ÖBERGS**  
Miljö & kvalitetskonsult

# Kommissionens ändring från 2025

**Operator:** means any natural or legal person who, in the course of a commercial activity, places relevant products on the market or exports them, excluding downstream operators;

**Micro and small primary operator:** means an operator who is a natural person or a micro- or small-sized undertaking, as defined in Article 3(1) and (2), first subparagraph, of Directive 2013/34/EU of the European Parliament and of the Council\*, irrespective of its legal form, established in a country classified as low risk in accordance with Article 29 of this Regulation, and who, in the course of a commercial activity, places on the market or exports relevant products that this operator itself has grown, harvested, obtained from or raised on relevant plots of land, or, as regards cattle, on establishments;

**Downstream operator:** means any natural or legal person who, in the course of a commercial activity, places on the market or exports relevant products made using relevant products, all of which are covered by a due diligence statement or by a simplified declaration

**Trader:** means any person in the supply chain other than the operator or downstream operator who, in the course of a commercial activity, makes relevant products available on the market

Nytt tillägg

# Företagsklassning - EU:s redovisningsregler



**ÖBERGS**  
Miljö & kvalitetskonsult

	<b>Stora företag</b>	<b>Medelstora företag</b>	<b>Små företag</b>	<b>Mikroföretag</b>
<b>Balansomslutning (EUR)</b>	Över 25 miljoner EUR	25 miljoner EUR	5 miljoner EUR	450 000 EUR
<b>Nettoomsättning (EUR)</b>	Över 50 miljoner EUR	50 miljoner EUR	10 miljoner EUR	900 000 EUR
<b>Antal anställda*</b>	Över 250	250	50	10

# Mikro/Små Primära Verksamhetsutövare (Ny subkategori)

Gäller fysiska/juridiska mikroföretag som odlar/skördar egna råvaror.

Tidigare krav: Detaljerad geolokalisering av alla markskiften.



Nytt alternativ: Postadress till anläggningen eller marken.



## Compliance Card

- ✓ Endast en **engångs, förenklad deklaration** i TRACES krävs.
- ✓ Inget krav på full FOTA (Förklaring om tillbörlig aktsamhet).
- ✓ **Undantag:** Om datan redan finns i en nationell databas, krävs inte ens engångsdeklarationen (databaserna integreras med TRACES).

# Verksamhetsutövare (Standard): Systemets motor



**Kritiskt ansvar:** Skapar referensnumret.

## 1. Informationsinhämtning

Måste samla in exakt geolokalisering för produktionsplatsen, produktionsland, och kvantiteter.



## 2. Riskbedömning & Reducering

Måste aktivt bedöma risker baserat på landets riskprofil (Hög/Standard/Låg). Vidta åtgärder vid risk.



## 3. Rapportering (FOTA)

Måste registrera en fullständig Förklaring om tillbörlig aktsamhet i TRACES innan produkten släpps på marknaden.



# SME Nedströmsaktörer & Handlare: Minimerad administration

## Compliance Card

Takeaway: Denna grupp agerar endast informationsbärare, utan tunga systemkrav.

- ✗ Behöver inte registrera sig i TRACES.
- ✗ Behöver inte lämna in FOTA.
- ✓ Spårbarhetskrav: Måste samla in kontaktuppgifter från vem de köpt, och till vem de sålt.
- ✓ Samla referensnummer (om leverantören är verksamhetsutövare).
- ✓ Spara informationen i 5 år.



Roll	Ha system för tillbörlig aktsamhet	Lämna in förklaring om tillbörlig aktsamhet	Lämna in förenklad deklARATION	Skicka referens-nummer eller DI-nummer till kunder	Registrera företaget i EUIS
Importör	Ja	Ja	Nej	Ja	Ja*
Stor eller medelstor primärproducent	Ja	Ja	Nej	Ja	Ja*
Mikro eller liten primärproducent	Ja	Nej	Ja	Ja	Ja*
Första nedströms verksamhetsutövare/ handlare	Nej	Nej	Nej	Nej	Om företaget är stort
Övrig nedströms verksamhetsutövare/ handlare	Nej	Nej	Nej	Nej	Om företaget är stort

\*Om du har ett ombud som lämnar in dina förklaringar om tillbörlig aktsamhet eller din förenklade deklARATION behöver du inte registrera dig i EUIS.



**ÖBERGS**  
Miljö & kvalitetskonsult

# Vem är verksamhetsutövare?

## Verksamhetsutövare

- Alla som importerar produkter utanför EU som omfattas av avskogningsförordningen
- Är producent av nötkött
- Är skogsägare (avverkar och säljer)
- Är köpare av stående skog som ska avverkas
- Exporterar råvaror eller produkter som omfattas av förordningen till länder utanför EU som du själv har importerat, fött upp eller avverkat



**ÖBERGS**  
Miljö & kvalitetskonsult

# Nedströms verksamhetsutövare

## Nedströms verksamhetsutövare

- förädlar råvaror eller produkter som omfattas av förordningen och som redan släppts ut på EU:s marknad till andra produkter som omfattas (byter varukod)
- exporterar produkter som omfattas av avskogningsförordningen till länder utanför EU
- återimporterar produkter som omfattas av förordningen och som innehåller eller har producerats av råvara som tidigare har exporterats från EU:s marknad
- Stora företag som handlar med relevanta produkter inom EU

## Första och övrig?

Första: om du köper råvaror eller produkter som omfattas av förordningen från en verksamhetsutövare

Övrig: alla andra 😊

# Vem är handlare?

## **Handlare**

Säljer råvaror eller produkter som omfattas av förordningen och som redan finns på EU:s marknad



**ÖBERGS**  
Miljö & kvalitetskonsult



# Vem är MSPO?

## **MSPO**

Micro and Small Primary Operator, mikro- och småskaliga primära verksamhetsutövare

- mikro- eller småföretag,
- i låg-riskländer,
- som själva producerar/odlar/skördar/föder upp råvaran på markområdena.
- Exempel:
  - liten skogsägare,
  - småbrukare,
  - liten kaffeodlare,
  - liten boskapsuppfödare.

EUDR Supply Chain Infographics (4th Edition)

Table 1: Overview of the 'level' of due diligence obligations by company role, supply chain position and size

Key: ■ Upstream operator (Text Box 1) ■ Upstream MSPO (Text Box 5) ■ First downstream operator/trader (Text Box 4)  Subsequent downstream operator/trader

Company role	Action	Applicable Products	Due diligence obligations	Engage with the Information System	Responsibility for compliance in relation to due diligence	Action when information suggests product non-compliance	Record keeping requirement	Communicate DDS reference number or declaration identifier to downstream operators/traders	Public reporting requirement
Upstream operator	Places on or exports from Union market	Relevant products	✓✓ Exercise Art. 4(1)	✓✓ Submit DDS Art. 4(2)	✓✓ Assume and retain Art. 4(3) and 6(1)	✓ Inform (Art. 4(5))	✓✓ Keep record of DDS Art. 4(3)	✓✓ Art. 4(7)	✓✓ Art. 12(3) <sup>3</sup>
Upstream micro or small primary operator (MSPO)	Places on or exports from Union market	Relevant products that the operator itself has grown, harvested or obtained from or raised on relevant plots of land <sup>1</sup>	✓✓ Exercise Art. 4(1)	✓ Submit one-time simplified declaration Art. 4a(2)	✓✓ Assume and retain Art. 4(3) and 6(1)	✓ Inform (Art. 4(5))	✗	✓✓ Art. 4(7)	✗
First downstream operator or trader (non-SME)	Places on or exports from Union market (operators) or makes available on the Union market (traders)	Relevant products <sup>2</sup>	✗	✓ Register Art. 5(2)	✗	✓✓ Inform and verify (Art. 5(6)) <sup>4</sup>	✓✓ Collect and keep incl. DDS reference number / declaration identifier Art. 5(3) (4) and recital 6	✗	✗
First downstream operator or trader (SME)	Places on or exports from Union market (operators) or makes available on the Union market (traders)	Relevant products <sup>2</sup>	✗	✗	✗	✓ Inform (Art. 5(5))	✓✓ Collect and keep incl. DDS reference number / declaration identifier Art. 5(3) (4) and recital 6	✗	✗
Subsequent downstream operator or trader (non-SME)	Places on or exports from Union market (operators) or makes available on the Union market (traders)	Relevant products <sup>2</sup>	✗	✓ Register Art. 5(2)	✗	✓✓ Inform and verify (Art. 5(6)) <sup>4</sup>	✓ Collect and keep Art. 5(3) (4) and recital 6	✗	✗
Subsequent downstream operator or trader (SME)	Places on or exports from Union market (operators) or make available on the Union market (traders)	Relevant products <sup>2</sup>	✗	✗	✗	✓ Inform (Art. 5(5))	✓ Collect and keep Art. 5(3) (4) and recital 6	✗	✗

**Legend:** ✓✓ = Yes (Company must fulfil the obligation)  
 ✓ = Yes (Company must fulfil reduced obligations)  
 ✗ = No (Company does not need to fulfil the obligation, or it is not applicable)

**Notes:** 1. Or, as regards cattle, on establishments located in that country (Art. 2 (15a) and see FAQ 1.26).  
 2. For downstream operators this would include relevant products made using relevant products, all of which are covered by a DDS or by a simplified declaration (see FAQ 3.1).  
 3. Large operators only (see FAQs 5.14 and 9.9).  
 4. Verification of due diligence is required only in the case of substantiated concerns (Art. 5(6) and see FAQ 3.6.2)



# Översikt krav

Informations-  
inhämtning

Riskbedömning

Riskreducering

Rapportering och  
Traces  
(informations-  
systemet)

**OBS:** Lättnader kan finnas för företag som importerar / först placerar en produkt på marknaden och produkten kommer från ett lågriskland



**ÖBERGS**  
Miljö & kvalitetskonsult

Information om  
leverantörskedjan  
(enligt Artikel 9)

Riskbedömning av insamlad  
information (enligt Artikel 10)

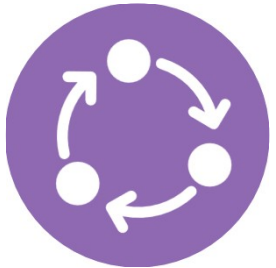
Ev riskreducerande åtgärder för att nå  
låg risk (enligt Artikel 11)

Lågriskland och låg risk  
för att EUDR inte  
efterlevs  
(Artikel 13)

**Förklaring om tillbörlig aktsamhet** enligt bilaga 2.  
Registrera information i Traces (EU-informationssystem)  
och gör produkten tillgänglig för försäljning inom  
unionen.



# Krav om system för tillbörlig aktsamhet



Vad pratar vi om när vi pratar om "system för tillbörlig aktsamhet?"

- Processer, rutiner, styrning och ansvar för att säkerställa att kraven i EUDR efterlevs
- Vilka **moment** ert system kommer att inneha avgörs i vilken **aktör** ni är i era olika leverantörsled.



## Artikel 8: Tillbörlig aktsamhet

Innan de relevanta produkterna släpps ut på marknaden, eller innan de exporteras, ska verksamhetsutövare visa tillbörlig aktsamhet i fråga om samtliga relevanta produkter som levererats av varje leverantör.

- a) Att den information, de uppgifter och de handlingar som krävs för att uppfylla kraven i **artikel 9** samlas in.
- b) Att riskbedömningsåtgärder enligt **artikel 10** vidtas
- c) Att riskreduceringsåtgärder enligt **artikel 11** vidtas.



# Förenklade krav på tillbörlig aktsamhet

## Artikel 13

Verksamhetsutövare behöver inte fullgöra samtliga av skyldigheterna i artikel 10 och 11 OM bedömning av;

- Leveranskedjans komplexitet
- Kringgången av förordningen
- Blandningsrisker
- Bedömning av länder enligt artikel 29

...är låg/försumbar risk.

**I dessa fall ska** verksamhetsutövaren på begäran ge den behöriga myndigheten tillgång till relevant dokumentation som visar för försumbar risk.

Om verksamhetsutövaren får kännedom om relevant information som skulle kunna tyda på att de relevanta produkterna inte uppfyller kraven i denna förordning eller att denna förordning kringgås – fullgöra skyldigheterna i artikel 10 och 11.

Kan åberopas om förutsättningar är uppfyllda (vänster).

Se hela listan här: [Country Classification List - European Commission](#)

# Informationskrav



**ÖBERGS**  
Miljö & kvalitetskonsult



## Artikel 9, Informationskrav - Verksamhetsutövare

Verksamhetsutövare som släpper produkter på marknaden eller exporterar dem måste

- samla in, organisera och lagra information som visar att produkterna uppfyller EUDR:s krav.
- Den insamlade informationen måste vara **verifierbar och spårbar,**
- den ska sparas i minst **fem år** från det datum då produkten släpptes ut på marknaden eller exporterades.
- Informationen ska kunna tillhandahållas behöriga myndigheter vid begäran.



# Informationskrav del 1



## Produktbeskrivning

- Beskrivning av produkten, inklusive handelsnamn och produkttyp.
- För träbaserade produkter krävs både vanligt och vetenskapligt namn
- En lista över alla relevanta råvaror och produkter som ingår i eller används för att tillverka produkten.

## Kvantitet

- Mängden av produkterna, uttryckt i:
  - Kilogram nettovikt.
  - För vissa produkter: en extra mängdenhet (t.ex. volym eller antal enheter) enligt förordning (EEG) nr 2658/87 om Tulltaxa. Förordning - 2658/87 - EN - EUR-Lex
  - Extra mängdenheter ska anges konsekvent enligt relevanta tullkoder

## Kunduppgifter

- Namn, adress och e-postadress till alla företag eller personer som ni har levererat produkterna till.

## Leverantörsuppgifter

- Namn, adress och e-postadress till alla leverantörer som ni tagit emot produkter från.

## Uppgifter om avskogning

- Tillräckligt entydig och verifierbar information om att de relevanta produkterna är avskogningsfria

# Informationskrav del 2



## Geolokalisering och produktionstidsrymd ★

- Geolokalisering för **alla** markområden där råvarorna har producerats.
- Ange produktionsdatum eller produktionsperiod.
- Om produkten innehåller råvaror från flera olika markområden ska geolokaliseringen för samtliga områden inkluderas
- Observera: Om avskogning eller skogsförstörelse har ägt rum på något av dessa områden, får produkten inte längre släppas ut på marknaden eller exporteras.

## Produktionsland och geografiska områden

- Ange produktionslandet.
- Vid behov specificera delområden inom landet där produktionen ägt rum.

## Produktlandets risknivå

- Klassificering av produktionsland eller region enligt artikel 29

## Lokal lagstiftning ★

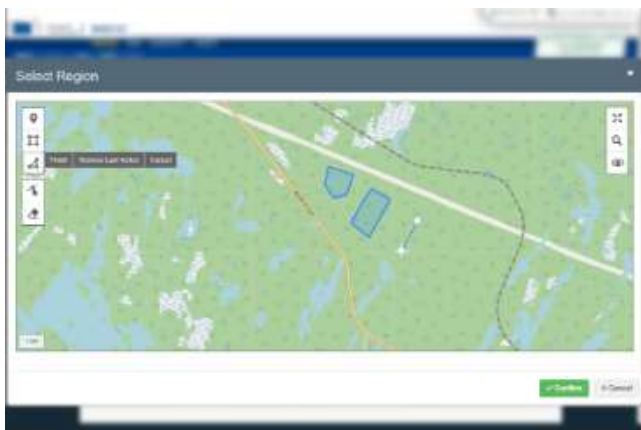
- Verifierbar information som visar att råvarorna är producerade enligt produktionslandets relevanta lagstiftning, inklusive rätt att använda marken för produktion

Flera förändringar inom dessa jämfört med EUTR

# Geolokalisering

Geolokalisering för **alla** markområden där råvarorna har producerats. – Annars bör inte produkten placeras på EU:s marknad.

GeoJSON - <https://geojson.org/>



## Geolokalisering

Med geolokalisering menas det geografiska läget för ett markområde som beskrivs med hjälp av koordinater. Områden som är mindre än 4 hektar och anläggningar med nötkreatur kan anges som punkter. Markområden som är större än 4 hektar ska anges som polygoner. Geolokaliseringen ska anges i koordinatsystemet WGS 84 (EPSG:4326).

*Källa Skogsstyrelsen*

(Art. 2.27) **Markområde:** ett stycke mark inom en enda fastighet, enligt lagstiftningen i produktionslandet, där förhållandena är tillräckligt homogena för att en övergripande bedömning ska kunna göras av den risk för avskogning och skogsförstörelse som är förknippad med de relevanta råvaror som produceras där.

(Art. 2.28) **Geolokalisering:** det geografiska läget för ett markområde som beskrivs med hjälp av koordinater för latitud och longitud motsvarande minst en latitud- och longitudpunkt med minst sex decimaler; för markområden på mer än fyra hektar som används för produktion av andra relevanta råvaror än nötkreatur, ska detta anges med hjälp av polygoner med ett tillräckligt antal latitud- och longitudpunkter för att ange varje markområdes omkrets.



**ÖBERGS**  
Miljö & kvalitetskonsult

# Relevant lagstiftning



Markrättigheter



Miljöskydd



Skogsrelaterade regler  
(skogsbruk, biologisk  
mångfald)



Arbetstagarens  
rättigheter



Mänskliga rättigheter enligt  
internationell rätt



Tredje parts rättigheter (fysisk eller  
juridisk person som berörd av ett avtal,  
utan att vara en del i det), exempelvis,  
lokalsamhällen, urfolksrättigheter



Principen om fritt, på förhand inhämtat  
och välinformerat samtycke (FN  
deklaration om urfolks rättigheter)



Skatte-, antikorrupsions-, handels- och  
tullbestämmelser.

EU-webbplats där produktionsländer har uppmanats att ange  
vad som är relevant lagstiftning i deras länder: [Deforestation  
and Forest Degradation Sharing Space](#) | [Capacity4dev](#)



# Öbergs (samt andra aktörer) anser att arbetsrätt / arbetsmiljölagar, inkluderar:

- Barnarbete, minderårigas arbetsvillkorarbete
- Tvångsarbete
- Rätten att frivilligt organisera sig
- Regler om arbetstid, övertid
- Anställningsregler
- Diskriminering
- Löner och försäkring
- Hälsa och säkerhet
- Regler om arbeten där arbetsgivaren tillhandahåller boende/bostad
- Jämställdhet på arbetsplatsen
- Gravida och ammande, föräldraledighet

**ILO- konventionen**  
(Internationella arbetsorganisationen)

# Tips på externa källor för information och underlag del 1

Organisation	Länk
ICUN Red list - The International Union for Conservation of Nature's Red List of Threatened Species	<a href="https://www.iucnredlist.org/search">https://www.iucnredlist.org/search</a>
CITES Convention on International Trade in Endangered Species of Wild Fauna and Flora	<a href="http://www.cites.org">www.cites.org</a> <a href="https://checklist.cites.org/#/en">https://checklist.cites.org/#/en</a> Species+ ( <a href="http://speciesplus.net">speciesplus.net</a> )
Plants of the World Online (POWO)	<a href="https://powo.science.kew.org/">https://powo.science.kew.org/</a>
WWF Ecoregions	<a href="https://www.worldwildlife.org/our-work/conserving-biomes">Biomes   Conserving Biomes   WWF (worldwildlife.org)</a>
Greenpeace Intact Forests Landscapes	<a href="http://www.intactforests.org">www.intactforests.org</a>
Preferred by Nature	<a href="https://sourcinghub.preferredbynature.org/">https://sourcinghub.preferredbynature.org/</a>
EU kommissionen (skogstäcke 2020)	<a href="https://forest-observatory.ec.europa.eu/forest/rmap">https://forest-observatory.ec.europa.eu/forest/rmap</a>
FSC certifikat	<a href="https://search.fsc.org/en/">https://search.fsc.org/en/</a>
PEFC	<a href="https://pefc.se/sok-certifierade-foretag">https://pefc.se/sok-certifierade-foretag</a>
Rainforest Alliance	<a href="https://www.rainforest-alliance.org/find-certified/">https://www.rainforest-alliance.org/find-certified/</a>
Fairtrade	<a href="https://www.fairtrade.net/news/fairtrade-statement-on-the-eu-deforestation-regulation">https://www.fairtrade.net/news/fairtrade-statement-on-the-eu-deforestation-regulation</a>

# Tips på externa källor för information och underlag del 2

Organisation	Länk
International Labor Association (ILO)	<a href="#">ILO Homepage   International Labour Organization</a>
Transparency International	<a href="#">2023 Corruption Perceptions Index: Explore the... - Transparency.org</a>
Amnesty International	<a href="https://www.amnesty.org/en/countries/">https://www.amnesty.org/en/countries/</a>
United Nations Human Rights Office of The High Commissioner	<a href="#">UN Human Rights Office (ohchr.org)</a>
United Nations Development Program (UNDP)	<a href="#">Human Development Index   Human Development Reports (undp.org)</a>
World Bank	<a href="#">World Bank Group - International Development, Poverty, &amp; Sustainability</a>
Human Rights Watch	<a href="#">Human Rights Watch   Defending Human Rights Worldwide (hrw.org)</a>
MSB (Myndigheten för Samhällsskydd och Beredskap)	<a href="https://www.sakerhetspolitik.se/Konflikter/">https://www.sakerhetspolitik.se/Konflikter/</a> <a href="https://www.sakerhetspolitik.se/Konflikter/arkiv/">https://www.sakerhetspolitik.se/Konflikter/arkiv/</a>
OECD Guidelines	<a href="http://www.oecd-ilibrary.org">www.oecd-ilibrary.org</a>
ITUC- Global rights index	<a href="https://www.ituc-csi.org/ituc-global-rights-index-2023?lang=en">https://www.ituc-csi.org/ituc-global-rights-index-2023?lang=en</a>
Unicef	<a href="https://www.unicef.ch/en/what-we-do/national/partners-and-initiatives/childrens-rights-and-business">https://www.unicef.ch/en/what-we-do/national/partners-and-initiatives/childrens-rights-and-business</a>

# Riskbedömning



**ÖBERGS**  
Miljö & kvalitetskonsult

## Artikel 10, Riskbedömning

Verksamhetsutövare ska

- verifiera och analysera insamlad information enligt **artikel 9** och annan relevant dokumentation.
- genomföra en **riskbedömning**.
- om det finns någon mer än **försumbar risk** att produkterna inte uppfyller kraven, får de **inte** släppas ut på marknaden eller exporteras.

Som en del i ert system för tillbörlig aktsamhet, ska ni ha beslutat om både metod för riskbedömning och riskreducerande åtgärder.



# Förenklade krav på tillbörlig aktsamhet

## Artikel 13

Verksamhetsutövare behöver inte fullgöra samtliga av skyldigheterna i artikel 10 och 11 OM bedömning av;

- Leveranskedjans komplexitet
- Kringgången av förordningen
- Blandningsrisker
- Bedömning av länder enligt artikel 29

...är låg/försumbar risk.

**I dessa fall ska** verksamhetsutövaren på begäran ge den behöriga myndigheten tillgång till relevant dokumentation som visar för försumbar risk.

Om verksamhetsutövaren får kännedom om relevant information som skulle kunna tyda på att de relevanta produkterna inte uppfyller kraven i denna förordning eller att denna förordning kringgås – fullgöra skyldigheterna i artikel 10 och 11.

Metod för att bedöma?

Kan åberopas om förutsättningar är uppfyllda (vänster).

Se hela listan här: [Country Classification List - European Commission](#)

# Hänsyn ska tas till följande - Del 1

## Produktionslandets risknivå ★

- Klassificering enligt **artikel 29**

## Skog

- Förekomsten av skog

## Avskogning ★

- Förekomst av avskogning eller skogsförstörelse i produktionslandet eller dess regioner.

## Ursprungsbefolkning

- Närvaro av urfolk, samråd i god tro och eventuella markrättighetskrav

## Landet

- Problem som korruption, dokumentförfalskning, svag rättsstat, människorättsbrott, konflikter eller internationella sanktioner

## Dokumentationens tillförlitlighet

- Verifiering av källor, tillförlitlighet och giltighet enligt **artikel 9**.

## Korruption och brottsbekämpning

- Risker som korruptionsnivå, dokumentförfalskning och bristande lagstiftning.

## Leveranskedjans komplexitet ★

- Svårigheter att spåra produkter till deras ursprungliga markområde.

## Utvärdering av källan

- Källan, tillförlitligheten och giltigheten samt länkar till annan tillgänglig dokumentation av den information som avses i artikel 9.1



# Hänsyn ska tas till följande - Del 2

## Blandningsrisker

- Risk för att produkter blandas med sådana av **okänt eller icke-avskogningsfritt ursprung**.

## Expertgruppers slutsatser

- Rekommendationer från **EU-kommissionens expertgrupper** om EUDR:s tillämpning.

## Tidigare bristande efterlevnad

- Synpunkter enligt **artikel 31** och historik av överträdelser inom leveranskedjan av verksamhetsutövare och handlare.

## Certifiering och tredjepartsgranskning

- Frivilliga system kan vara användbara, men måste uppfylla **artikel 9 och 10.2 n**.

## FLEGT-licenser

- Träprodukter med giltiga **FLEGT-licenser** uppfyller automatiskt **artikel 3.b** i EUDR.

Träprodukter med giltiga FLEGT-licenser anses uppfylla kravet om att råvarorna har producerats i enlighet med relevant lagstiftning i produktionslandet.  
Läs mer om FLEGT-licenser [HÄR](#).



# Produktionslandets risknivå

## Artikel 29, Bedömning av länder

Klassificering av produktionsland eller region

Vad ingår (exempel):

- Utsträckning av avskogning och skogsförstörelse
- Produktionstrender
- Information från berörda myndigheter i landet, NGO:s, tredje parter, lokalsamhällen etc.

- Avtal mellan landet och EU
- Rättsväsen och procedurer enligt artikel 5 i Parisavtalet
- Transparens
- Tidigare sanktioner
- Se hela listan här: [Country Classification List - European Commission](#)



Hög risk



Ryssland, Myanmar, Belarus, Nordkorea

Standard risk



Ex, Brasilien, Indonesien

Låg risk



Samtliga EU-länder

# Avskogning

## Artikel 10, punkt 2f

- Förekomst av avskogning eller skogsförstörelse i produktionslandet eller delar därav.

### Artikel 2.

**avskogning:** omvandling av skog till jordbruksanvändning, oberoende av om omvandlingen är orsakad av människan eller inte.

### avskogningsfri:

- a) de relevanta produkterna innehåller, har utfodrats med eller har producerats med användning av relevanta råvaror som producerats på mark där ingen avskogning ägt rum efter den **31 december 2020**, och
- b) när det gäller en relevant produkt som innehåller eller har producerats med användning av trä, att skogen har avverkats utan att orsaka skogsförstörelse efter den **31 december 2020**



# Leveranskedjans komplexitet

## Artikel 10, punkt 2i

- Den relevanta leveranskedjans komplexitet och förädlingsstadiet för de relevanta produkterna, särskilt svårigheter att koppla relevanta produkter till det markområde där de relevanta råvarorna har producerats.

Exempel på frågor som bedömer leveranskedjans komplexitet:

- Hur många aktörer finns i leveranskedjan?  
Olika länder?
- Innehåller den relevanta produkten flera råvaror med härkomst från olika markområden?
- Är produkten högfärdlad?

För träprodukter/pappersprodukter:

- Består produkten av mer än en trädart?
- Har timmer/trävarorna varit föremål för handel i mer än ett land?
- Beabetning i tredje land?

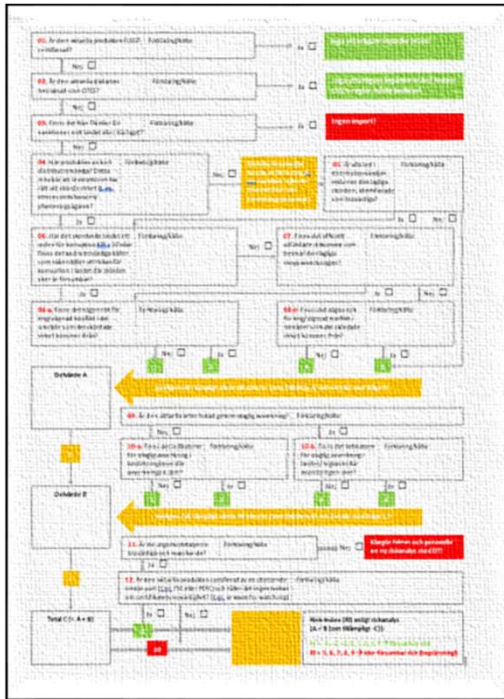
# Riskbedömning av insamlad data

- Besluta om metod med syfte att bedöma om risknivån är försumbar eller inte försumbar.
- Beskriv metod och kriterier för bedömningar
- Säkerställ systematik
- Dokumentera alla steg och resultat
- Varje leverantör och produkt ska bedömas, vid flera relevanta råvaror ska de bedömas var för sig liksom trädarter.
- **Uppdatering årligen (art. 9.4)**
- Spara allt underlag i 5 år

➤ **Besluta er om att köpa system eller göra själv**

Hur har ni arbetat med EUTR? Vad kan ni ta med er från det arbetet?

# Exempel riskbedömning EU Timmerförordningen



**ÖBERGS**  
Miljö & kvalitetskonsult

**Riskbedömning EUTR**

Skickades av: name@gmail.com

Företag: Company AB

Levnadsområde: Dapqj5114

Produkt: Tribort Di Quappo Aika

Fabrik: Capago Corporation

Avverkningsland: USA

Levnadsperiod: 2024-01-01 - 2024-12-31

**Beslut**

Om risindex (RI) är över 5 representerar det en låg försämrings risk eller en **hög risk**. Om RI är under 5 kan risken betraktas som försämrings eller som **försämringsbar risk**. Bedömningen för produkten är uppdelad i två delar och du får en poäng för varje risindexen (RI) är summan av poängerna A och B. Om den nuvarande produkten är certifierad av en oberoende tredje part (till exempel FSC eller PEFC) ökas 5 poäng från RI.

**Värdering A: 1    Värdering B: 2    Riskindex (RI): 3 - Guldpoäng**

Resultatet från risikanalysen visar att leveransen av denna skogsansats medför **försämringsbar risk** och att inga förhållanden framkommit vid bedömningen av såväl den varuspecifika som den allmänna informationen.

Underlagen för bedömningen kopplat till risikanalysen delar finns nedan. Fullständig rapport kan skickas vid begäran.

**Underlag del A:**

1	Management of state funds of Tunisia (2017)	RI: 1
2	Restrictive measures in respect of Turkey's unauthorised logging activities in the Eastern Mediterranean	RI: 1
3	Management of state funds of Ukraine (2017)	RI: 1
4	Restrictive measures in respect of logging, land-clearing or reforestation in high, high-growth and riparian forests of Cambodia (2017)	RI: 1
5	Restrictive measures in response to the illegal annexation of Crimea and Sevastopol (2014)	RI: 1
6	Measures undertaken against the effects of the unauthorised application of certain legislation adopted by the EU	RI: 1
7	Restrictive measures in case of the situation in Venezuela	RI: 1
8	Restrictive measures in case of the situation in Myanmar	RI: 1
9	Restrictive measures in respect of Cambodia	RI: 1

**Underlag del B:**

Underlag del B: 1, 2, 3, 4, 5, 6, 7, 8, 9, 10, 11, 12, 13, 14, 15, 16, 17, 18, 19, 20, 21, 22, 23, 24, 25, 26, 27, 28, 29, 30, 31, 32, 33, 34, 35, 36, 37, 38, 39, 40, 41, 42, 43, 44, 45, 46, 47, 48, 49, 50, 51, 52, 53, 54, 55, 56, 57, 58, 59, 60, 61, 62, 63, 64, 65, 66, 67, 68, 69, 70, 71, 72, 73, 74, 75, 76, 77, 78, 79, 80, 81, 82, 83, 84, 85, 86, 87, 88, 89, 90, 91, 92, 93, 94, 95, 96, 97, 98, 99, 100, 101, 102, 103, 104, 105, 106, 107, 108, 109, 110, 111, 112, 113, 114, 115, 116, 117, 118, 119, 120, 121, 122, 123, 124, 125, 126, 127, 128, 129, 130, 131, 132, 133, 134, 135, 136, 137, 138, 139, 140, 141, 142, 143, 144, 145, 146, 147, 148, 149, 150, 151, 152, 153, 154, 155, 156, 157, 158, 159, 160, 161, 162, 163, 164, 165, 166, 167, 168, 169, 170, 171, 172, 173, 174, 175, 176, 177, 178, 179, 180, 181, 182, 183, 184, 185, 186, 187, 188, 189, 190, 191, 192, 193, 194, 195, 196, 197, 198, 199, 200, 201, 202, 203, 204, 205, 206, 207, 208, 209, 210, 211, 212, 213, 214, 215, 216, 217, 218, 219, 220, 221, 222, 223, 224, 225, 226, 227, 228, 229, 230, 231, 232, 233, 234, 235, 236, 237, 238, 239, 240, 241, 242, 243, 244, 245, 246, 247, 248, 249, 250, 251, 252, 253, 254, 255, 256, 257, 258, 259, 260, 261, 262, 263, 264, 265, 266, 267, 268, 269, 270, 271, 272, 273, 274, 275, 276, 277, 278, 279, 280, 281, 282, 283, 284, 285, 286, 287, 288, 289, 290, 291, 292, 293, 294, 295, 296, 297, 298, 299, 300, 301, 302, 303, 304, 305, 306, 307, 308, 309, 310, 311, 312, 313, 314, 315, 316, 317, 318, 319, 320, 321, 322, 323, 324, 325, 326, 327, 328, 329, 330, 331, 332, 333, 334, 335, 336, 337, 338, 339, 340, 341, 342, 343, 344, 345, 346, 347, 348, 349, 350, 351, 352, 353, 354, 355, 356, 357, 358, 359, 360, 361, 362, 363, 364, 365, 366, 367, 368, 369, 370, 371, 372, 373, 374, 375, 376, 377, 378, 379, 380, 381, 382, 383, 384, 385, 386, 387, 388, 389, 390, 391, 392, 393, 394, 395, 396, 397, 398, 399, 400, 401, 402, 403, 404, 405, 406, 407, 408, 409, 410, 411, 412, 413, 414, 415, 416, 417, 418, 419, 420, 421, 422, 423, 424, 425, 426, 427, 428, 429, 430, 431, 432, 433, 434, 435, 436, 437, 438, 439, 440, 441, 442, 443, 444, 445, 446, 447, 448, 449, 450, 451, 452, 453, 454, 455, 456, 457, 458, 459, 460, 461, 462, 463, 464, 465, 466, 467, 468, 469, 470, 471, 472, 473, 474, 475, 476, 477, 478, 479, 480, 481, 482, 483, 484, 485, 486, 487, 488, 489, 490, 491, 492, 493, 494, 495, 496, 497, 498, 499, 500, 501, 502, 503, 504, 505, 506, 507, 508, 509, 510, 511, 512, 513, 514, 515, 516, 517, 518, 519, 520, 521, 522, 523, 524, 525, 526, 527, 528, 529, 530, 531, 532, 533, 534, 535, 536, 537, 538, 539, 540, 541, 542, 543, 544, 545, 546, 547, 548, 549, 550, 551, 552, 553, 554, 555, 556, 557, 558, 559, 560, 561, 562, 563, 564, 565, 566, 567, 568, 569, 570, 571, 572, 573, 574, 575, 576, 577, 578, 579, 580, 581, 582, 583, 584, 585, 586, 587, 588, 589, 590, 591, 592, 593, 594, 595, 596, 597, 598, 599, 600, 601, 602, 603, 604, 605, 606, 607, 608, 609, 610, 611, 612, 613, 614, 615, 616, 617, 618, 619, 620, 621, 622, 623, 624, 625, 626, 627, 628, 629, 630, 631, 632, 633, 634, 635, 636, 637, 638, 639, 640, 641, 642, 643, 644, 645, 646, 647, 648, 649, 650, 651, 652, 653, 654, 655, 656, 657, 658, 659, 660, 661, 662, 663, 664, 665, 666, 667, 668, 669, 670, 671, 672, 673, 674, 675, 676, 677, 678, 679, 680, 681, 682, 683, 684, 685, 686, 687, 688, 689, 690, 691, 692, 693, 694, 695, 696, 697, 698, 699, 700, 701, 702, 703, 704, 705, 706, 707, 708, 709, 710, 711, 712, 713, 714, 715, 716, 717, 718, 719, 720, 721, 722, 723, 724, 725, 726, 727, 728, 729, 730, 731, 732, 733, 734, 735, 736, 737, 738, 739, 740, 741, 742, 743, 744, 745, 746, 747, 748, 749, 750, 751, 752, 753, 754, 755, 756, 757, 758, 759, 760, 761, 762, 763, 764, 765, 766, 767, 768, 769, 770, 771, 772, 773, 774, 775, 776, 777, 778, 779, 780, 781, 782, 783, 784, 785, 786, 787, 788, 789, 790, 791, 792, 793, 794, 795, 796, 797, 798, 799, 800, 801, 802, 803, 804, 805, 806, 807, 808, 809, 810, 811, 812, 813, 814, 815, 816, 817, 818, 819, 820, 821, 822, 823, 824, 825, 826, 827, 828, 829, 830, 831, 832, 833, 834, 835, 836, 837, 838, 839, 840, 841, 842, 843, 844, 845, 846, 847, 848, 849, 850, 851, 852, 853, 854, 855, 856, 857, 858, 859, 860, 861, 862, 863, 864, 865, 866, 867, 868, 869, 870, 871, 872, 873, 874, 875, 876, 877, 878, 879, 880, 881, 882, 883, 884, 885, 886, 887, 888, 889, 890, 891, 892, 893, 894, 895, 896, 897, 898, 899, 900, 901, 902, 903, 904, 905, 906, 907, 908, 909, 910, 911, 912, 913, 914, 915, 916, 917, 918, 919, 920, 921, 922, 923, 924, 925, 926, 927, 928, 929, 930, 931, 932, 933, 934, 935, 936, 937, 938, 939, 940, 941, 942, 943, 944, 945, 946, 947, 948, 949, 950, 951, 952, 953, 954, 955, 956, 957, 958, 959, 960, 961, 962, 963, 964, 965, 966, 967, 968, 969, 970, 971, 972, 973, 974, 975, 976, 977, 978, 979, 980, 981, 982, 983, 984, 985, 986, 987, 988, 989, 990, 991, 992, 993, 994, 995, 996, 997, 998, 999, 1000.



# Exempel 2 – Preferred by Nature



## Supply Chain Risk Analysis Template DD-10a Template, Version 1.0

Developed by Preferred by Nature  
21 January 2025

### About This Tool

This tool is designed to assist organisations in identifying and mitigating risks within their product supply chains, as part of their Supply Chain Risk Analyses.

### How to Use This Template

**Record supply chain risks:** Use the Supply Chain Risk Analysis tab to record risk details regarding your product supply chains. The template contains risk indicators that can be used as a reference when identifying potential supply chain risks.

You can use the Supply Chain Risk Analysis EUDR tab to record risks specifically for EUDR compliance.

**Summarise the risk findings:** In the Risk Summary tab you can record the supplier details for each supply chain and summarise the findings.

**Risk mitigation:** Use the identified risks within this template to develop targeted mitigation strategies in the Risk Mitigation tab.

Note: Tabs may need to be duplicated for different supply chains

### Other Relevant Tools

Review Supply Chain Risk Analysis Guide (DD-10) for more guidance on assessing supply chain risks.

Upon using or adapting this template, please remove all Preferred by Nature logos and branding from the document to prevent any unintended impression of endorsement or affiliation.

Do not delete this worksheet

Category	Risk Sub-Category	Risk Indicator #	Risk Indicator	Guidance	Describe the Risk	Evidence Used	Risk Conclusion	Risk Mitigation Actions
Supply Chain data Availability and integrity	1.1 Assessment of supply chain information sufficiency and validation	1.1.1	The country(ies) of manufacturing is identified?	Indicate which (state) the country(ies) where the product was manufactured.				
Supply Chain data Availability and integrity	1.1 Assessment of supply chain information sufficiency and validation	1.1.2	The country of production (and where applicable the sub-national region) is identified?	Indicate the country (or when applicable, specific regions at sub-national level), where the raw material has been produced.				
Supply Chain data Availability and integrity	1.1 Assessment of supply chain information sufficiency and validation	1.1.3	Is it possible to trace the supply chain back to first tier that is sourcing material directly from farms/forests?	In order to verify the material origin, and also be able to conduct a risk analysis on the supply chain, it is necessary to identify all tiers in the supply chain, back to the first tier sourcing raw material from forests or farms.  It is not enough to rely on the supply chain map described by your direct supplier. Additional supporting information is needed, such as sales (invoiced and transport documents for each step in the supply chain that can demonstrate a commercial relationship between different entities declared. This supporting information are required in order to specify the financial and physical route of products and to verify the declared supply chain map provided.  NOTE: The financial route of products may differ from the physical transportation of goods. It is important to collect information that allows the demonstration of both routes (see 1.1.4).  Information about a supply chain can be received from suppliers in multiple formats, including for example spreadsheets, data contained within emails or packages of documents. However, it is recommended that assessors compile all information and supporting documents and draw a clear map of the supply chain to have a clear overview of all tiers involved.  The supply chain map, including all information relevant to each tier, can be recorded using the table in the Supply Chain Risk Analysis tab.  Information needed to be recorded per each different entry in the supply chain is the following: 1. Company name 2. Location (address) 3. Role (first processor, secondary processor, manufacturer, trader with or without physical possession, etc.) 4. Company Certification code if applicable (indicate if the company holds a valid certificate) 5. Type of product traded (and to what tier in the supply chain)  This information may be provided by the first entry in the supply chain sourcing directly from forests, plantations or farms, for example. A supplier should provide to the next tier in the supply chain, the list of forests/units from which it sources material used for product.  It is recommended to use 'unabbreviated' (also) format to collect geolocation information where each polygon contains information regarding the date/time range of production, species or any other relevant information used in risk assessment.				
Supply Chain data Availability and integrity	1.1 Assessment of supply chain information sufficiency and validation	1.1.4	Geolocation and Date/Time range of production for all steps of supply feeding into the first tier are provided?  Indicator optional: e.g. if required for the EUDR.	For supply chains (and products) sourcing from different 'mixes', it will be required to aggregate all geolocation information provided from each mix, including to the business user, against the risk assessment to the users. Scientific testing may provide important information about the origin of a product. If applicable, describe the test conducted, and how and how often used.  See Scientific Testing Techniques Guide (DD-12)				
Supply Chain data Availability and integrity	1.1 Assessment of supply chain information sufficiency and validation	1.1.5	Is origin testing has been conducted on products on the declared region/ match the declared country of origin of harvest?  NOTE: sub-product specific only (use the required supporting information (e.g. invoices and transport documents accompanying the products, confirm their financial and physical route)  NOTE: you need to evaluate information validity and content.	For supply chains (and products) sourcing from different 'mixes', it will be required to aggregate all geolocation information provided from each mix, including to the business user, against the risk assessment to the users. Scientific testing may provide important information about the origin of a product. If applicable, describe the test conducted, and how and how often used.  See Scientific Testing Techniques Guide (DD-12)				
Supply Chain data Availability and integrity	1.2 Evaluation of supply chain information	1.2.1	Does the required supporting information (e.g. invoices and transport documents accompanying the products, confirm their financial and physical route)  NOTE: you need to evaluate information validity and content.	Invoices and transport documents (or other information) are necessary in order to identify the financial and physical route of products and to verify the declared supply chain map provided. When the physical and commercial route of a product are different, dated transportation documents to evidence the physical route of the products as well as invoices to evidence the commercial route.  NOTE: the term "transport document" is a generic term which includes, but is not limited to, the following types of documents: official transport permits, packing list, Certificate of Origin, Bill of Lading, Phytosanitary Certificate, delivery note, import/export document.  In general, the invoice is the official document which demonstrates a legal transaction between two companies. It is, in general and with some exceptions, considered to include as a preferred document for this purpose.  Please, also note that it is important to differentiate between minimum information required for the purpose of evidencing the supply chain only, versus information that may be needed to mitigate specific risks identified in a supply chain in relation to trace and transport links.  Information evaluation: For all documents and other information provided, it is necessary to evaluate the following:  1. Document validity: the validity of documents should be checked via on-line government (or other) databases or other sources when possible (see more guidance in Supply Chain Risk Analysis Guide (DD-10)) 2. Information coherence related to the sourced product and supply chain: It is important to verify the following information: - name of seller-buyer corresponding to the declared tiers. - origin-evident (transport documents) - type of product sold or transport. Its certification status. Ensure certification claims appears on the relevant sales documents, as well as species (avoid only). 3. Quantities and quality. 4. Dates of documents. Dates should be consistent. 5. Fraudulent or tampered documents. See Evaluating Documents Guide (DD-11).  It is recommended to keep records of all documents received and the findings of the evaluation conducted.  Common names (e.g. oak) or scientific Genus names only (e.g. Quercus sp.) are not sufficient for clearly identifying the species. Common name and full scientific name - including Genus and Species - are needed (e.g. Quercus robur). This is also applicable for listing lists of species included in composite products, such as pulp/wood products (see DD-10E).  If incidences are identified between the stated species and origin this could indicate that the information reported is faulty, e.g. a supplier may provide information that indicates species origin of material where, in fact, no such species are grown.  See Supply Chain Risk Analysis Guide (DD-10) for a list of professions that can be used for analysis of species.				
Supply Chain data Availability and integrity	1.3 Evaluating species information (for wood products)	1.3.1	Is information about the tree species (e.g. common name and full scientific name of all relevant species)	Common names (e.g. oak) or scientific Genus names only (e.g. Quercus sp.) are not sufficient for clearly identifying the species. Common name and full scientific name - including Genus and Species - are needed (e.g. Quercus robur). This is also applicable for listing lists of species included in composite products, such as pulp/wood products (see DD-10E).				
Supply Chain data Availability and integrity	1.3 Evaluating species information (for wood products)	1.3.2	Is species distribution and availability information, consistent with the declared country of (regions) of origin?	Common names (e.g. oak) or scientific Genus names only (e.g. Quercus sp.) are not sufficient for clearly identifying the species. Common name and full scientific name - including Genus and Species - are needed (e.g. Quercus robur). This is also applicable for listing lists of species included in composite products, such as pulp/wood products (see DD-10E).				



Preferred by Nature has adapted an "Open Source" policy to share what we develop to advance sustainability. This work is published under the Creative Commons Attribution-ShareAlike 3.0 license. Permission is hereby granted, free of charge, to any person obtaining a copy of this document, to deal in the document without restriction, including without limitation the rights to use, copy, modify, merge, publish, and/or distribute copies of the document, subject to the following conditions:  
- The above copyright notice and this permission notice shall be included in all copies or substantial portions of the document. We would appreciate receiving a copy of any modified version.  
- You must credit Preferred by Nature and include a visible link to our website [www.preferredbynature.org](http://www.preferredbynature.org).

#### Disclaimer

The information and guidance presented in this tool are provided for informational purposes only and do not constitute legal, financial, or professional advice. Preferred by Nature, makes no representations or warranties, express or implied, regarding the accuracy, completeness, or suitability of the information contained herein. Preferred by Nature is not liable for the use of guidance contained in this or associated tools, developed using the Sustainability Framework, nor for any reliance placed on this document or any financial or other loss caused because of reliance on information contained herein.

# Riskreducering



**ÖBERGS**  
Miljö & kvalitetskonsult

# Riskreducering – Artikel 11

- Ej försumbar risk i riskbedömningen – riskreducerande åtgärder
- Instruktion/rutin om:
  - Plan för åtgärder
  - Hur hantera tiden för leverantörer att ta fram information?
  - Åtgärder om leverantör inte följer kraven
  - Metoder och verktyg som kan användas
  - Besluts punkter och ansvar
- Beslut ska ses över minst **en gång per år**
- Skyldighet att informera om du får information som tyder på att råvaror eller produkter inte lever upp till kraven.

Kan appliceras på många varianter av riskbedömningar

Detta ska genomföras **INNAN** produkterna släpps på marknaden!

## Stora verksamhetsutövare ska:

- utnämna en regelefterlevnadsansvarig på ledningsnivå.
- ha en oberoende granskningsfunktion för att granska de interna riktlinjer, kontroller och förfaranden.

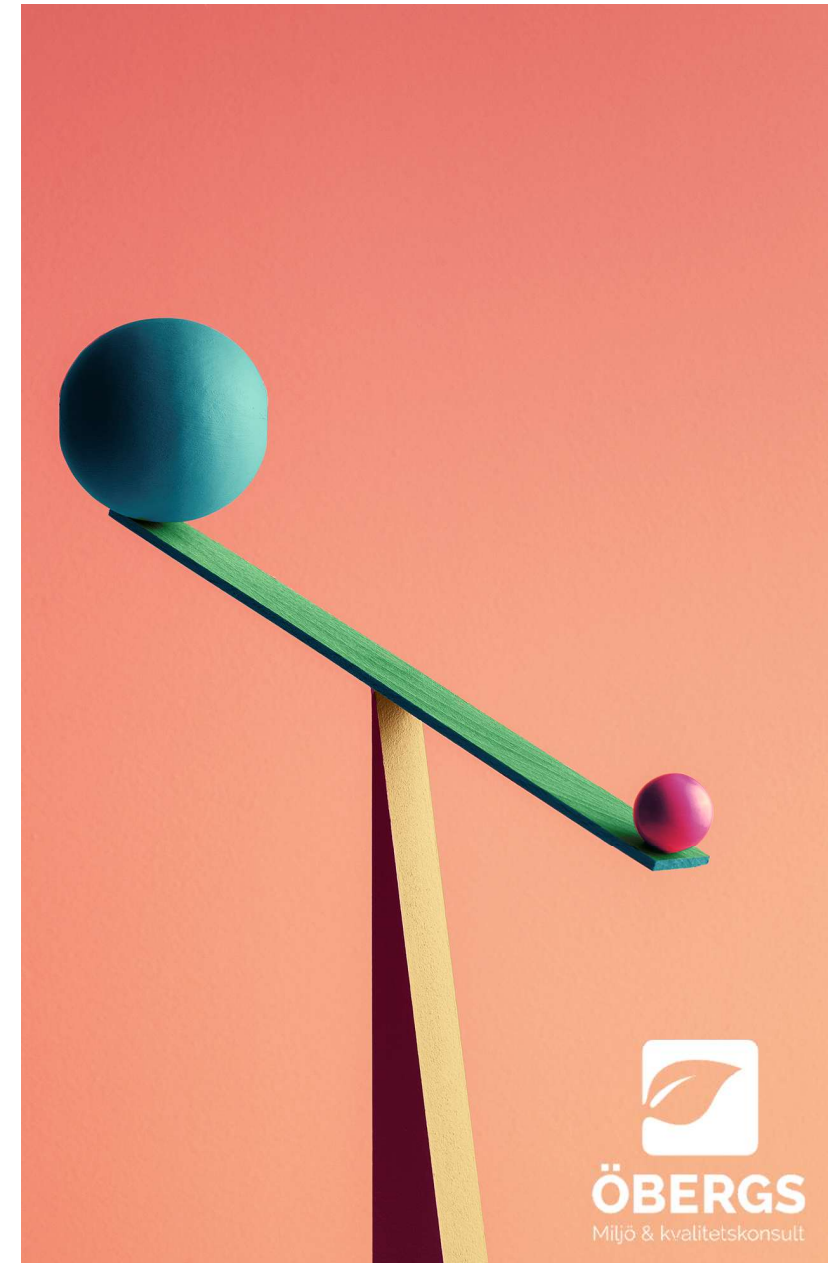
Öbergs söker svar för förtydligande för kravet applicerbarhet för Stora nedströms verksamhetsutövare.



**ÖBERGS**  
Miljö & kvalitetskonsult

# Exempel på åtgärder

- Begära mer information, data eller dokumentation från leverantören.
- Vidta andra åtgärder kopplade till informationskraven i artikel 9.
- Ge stöd till leverantörer (till exempel småbrukare) genom utbildning eller investeringar för att hjälpa dem följa kraven.
- Genomföra oberoende undersökningar eller revisioner. Exempelvis en leverantörsrevision.



# Förklaring om tillbörlig aktsamhet & Rapportering



**ÖBERGS**  
Miljö & kvalitetskonsult

Information om leverantörskedjan (enligt Artikel 9)

Riskbedömning av insamlad information (enligt Artikel 10)

Ev riskreducerande åtgärder för att nå låg risk (enligt Artikel 11)

Lågriskland och låg risk för att EUDR inte efterlevs (Artikel 13)

**Förklaring om tillbörlig aktsamhet** enligt bilaga 2. Registrera information i Traces (EU-informationssystem) och gör produkten tillgänglig för försäljning inom unionen.

**Utsläppande på marknaden:** tillhandahållande för första gången av en relevant råvara eller relevant produkt på unionsmarknaden.



# Vad ingår i en FOTA (i en första FOTA)?

- Förklaring om tillbörlig aktsamhet = FOTA
- Due Diligence Statement = DDS
  
- Företagsinformation
- Typ av aktivitet: handel, import, inrikes
- Kvantiteter för leverans/import (kan göras på produktnivå eller per leverans)
- Produktionsland
- Geolokalisering
- HS-kod och produktbeskrivning

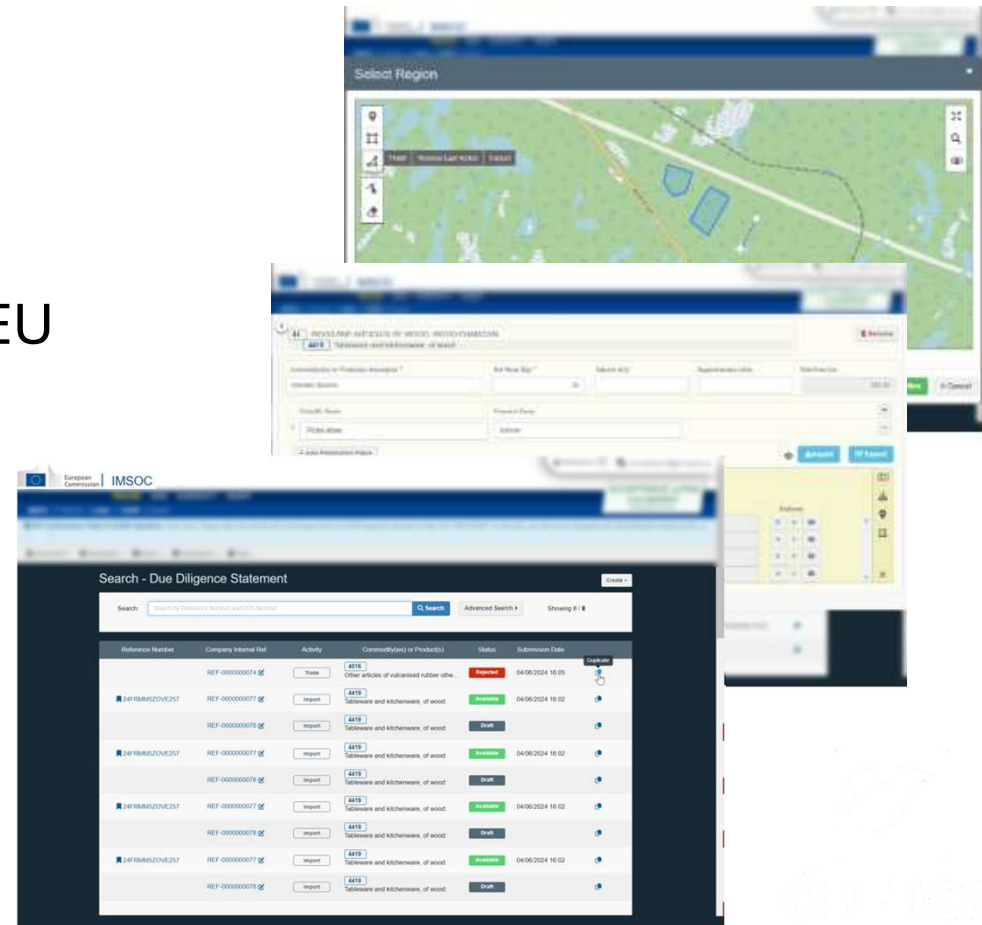


Samma sak!

# European Information System (EUIS) – Traces Som gällde innan 2026

- Tillgängligt för både handlare och verksamhetsutövare
- Ombud
- Instruktionsvideor och utbildningar med EU och Skogsstyrelsen
- Genererar referensnummer från en FOTA
- Utbyte mellan system via API

EUIS är stängd just nu och håller på att uppdateras, ska öppnas upp igen innan troligen sommaren, vilket kan medföra ändringar som inte är med här.



# Geolokalisering i Traces

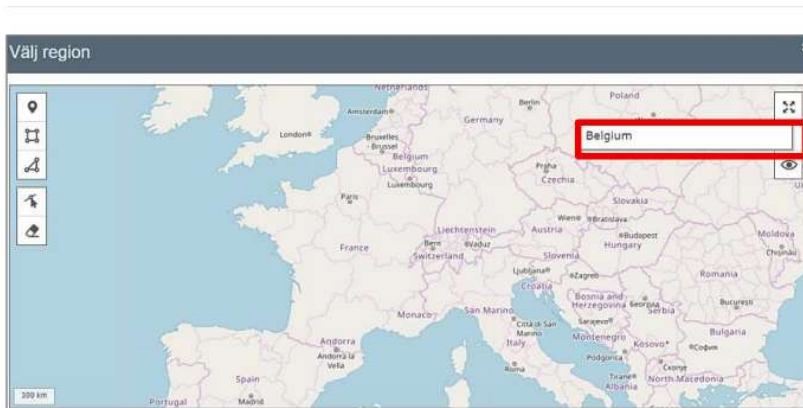
Eller  
importera fil

1.

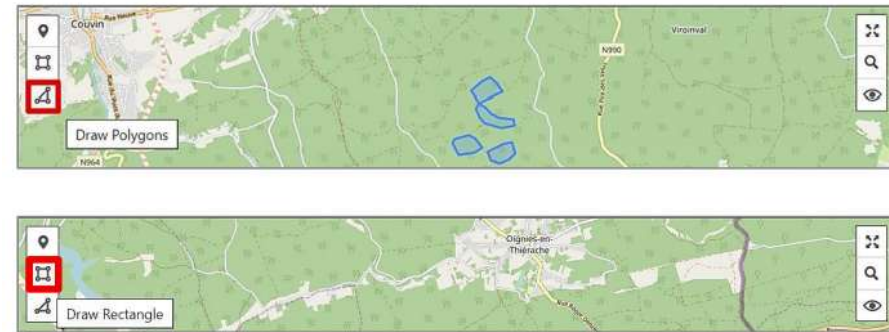


EUIS är stängd just nu och håller på att uppdateras, ska öppnas upp igen innan troligen sommaren, vilket kan medföra ändringar som inte är med här.

2.



3.



# Tillbaka till grunden

- **Bekräftelse av efterlevnad**

När ni registrerar er FOTA så bekräftar ni följande:

*"Genom att lämna in denna förklaring om tillbörlig aktsamhet bekräftar verksamhetsutövaren att tillbörlig aktsamhet enligt förordning (EU) 2023/1115 har visats och att ingen eller endast en försumbar risk konstaterats för att de relevanta produkterna inte uppfyller kraven enligt artikel 3 a eller 3 b i den förordningen."*



# Export & återimport

**Importörer** behöver skapa en FOTA utifrån befintliga referensnummer efter granskning. Använd kod C716 alt C717 enligt tidigare krav i FAQ 5.6.1

Nya guider håller på att tas fram ang återimport, Tullverket ska inom kort återkomma om vad som ska anges för produkter och råvaror som redan har lagts på EU's marknad, dvs har en FOTA.

- Dock krävs bevis för att det redan lagts på marknaden tex inköpsfaktura.

För återimport av produkter som släpptes på marknaden under övergångsperioden → Kommissionen tilldelar ett konventionellt referensnummer





# Myndighetsbesök Sanktioner Frivilliga certifieringar



**ÖBERGS**  
Miljö & kvalitetskonsult



Behörig myndighet som kontrollerar att förordningens bestämmelser följs (tillsyn).

## **Aktiviteter**

- Dialog med kommissionen om tolkningar
- Dialogmöten
- Erbjuder workshops, seminarier
- Öppna frågestunder
- Vägledande dokument och information

# Sanktioner och korrigerande åtgärder

## Korrigerande åtgärder:

- Beslagta råvaror/produkter
- Donation till välgörenhet

## Sanktioner:

- Högst 4% av total årsomsättning inom unionen,
- Förbud att ingå i upphandling
- Förbud att släppa ut relevanta produkter eller råvaror på marknaden

x § För överträdelser av artikel 13.1 i EU:s avskogningsförordning genom att använda de förenklade kraven på tillbörlig aktsamhet utan att ha förvissat sig om att de relevanta råvarorna eller relevanta produkterna har producerats i länder eller delar av länder där risken klassificerats som låg i enlighet med artikel 29 ska en sanktionsavgift betalas med

- a) en procent av verksamhetens årsomsättning inom unionen närmast föregående räkenskapsår, eller
- b) den vinst som verksamheten gjort till följd av överträdelsen, om beloppet går att fastställa.

Avgiften enligt första stycket får dock fastställas till lägst 10 000 kronor och högst 100 000 kronor.

x § För överträdelser av artikel 12.1 i EU:s avskogningsförordning genom att inte upprätta ett system för tillbörlig aktsamhet ska en sanktionsavgift betalas med två procent av verksamhetens årsomsättning inom unionen närmast föregående räkenskapsår, dock lägst 20 000 kronor och högst 200 000 kronor.

x § För överträdelser av artikel 6.3 i EU:s avskogningsförordning genom att släppa ut eller tillhandahålla relevanta produkter på marknaden eller exportera dem utan att lämna in en förklaring om tillbörlig aktsamhet ska en sanktionsavgift betalas med det högsta av

- a) en halv procent av verksamhetens årsomsättning inom unionen närmast föregående räkenskapsår, eller
- b) den vinst som verksamheten gjort till följd av överträdelsen, om beloppet går att fastställa.

Avgiften enligt första stycket får dock fastställas till lägst 5 000 kronor och högst 50 000 kronor.

Anpassning av svensk rätt till EU:s avskogningsförordning

Slutbetänkande av Utredningen om  
anpassning av svensk rätt till EU:s avskogningsförordning

Stockholm 2025



**ÖBERGS**  
Miljö & kvalitetskonsult

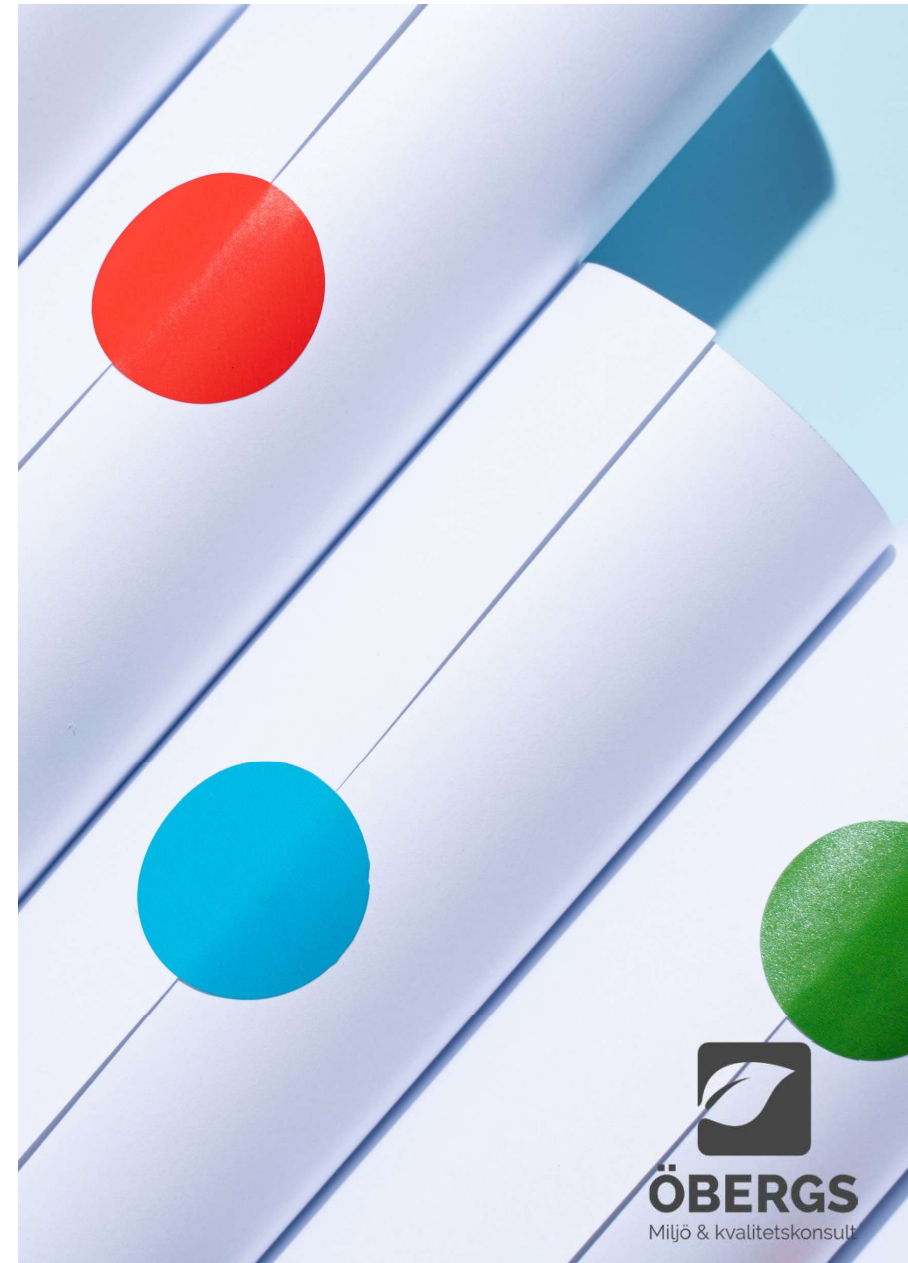
Slutbetänkande presenterat feb 2025: Anpassning av svensk rätt till EU:s avskogningsförordning (SOU 2025:17). Väntas vara klart tidigt 2026.

# Betydelsen av frivilliga certifieringar

- Kan användas av aktörer i leveranskedjan för att stötta i riskbedömningar – får inte ersätta ansvar om tillbörlig aktsamhet
- Kan styrka att produkterna är lagliga och avskogningsfria

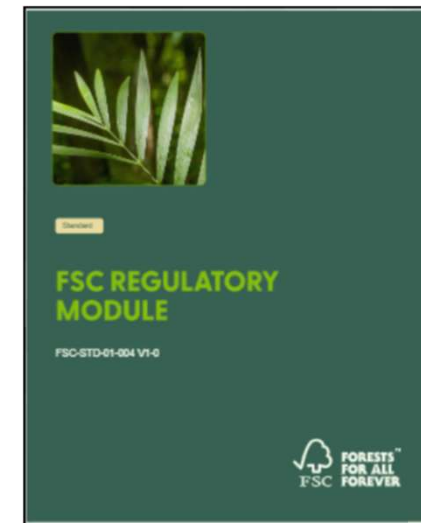
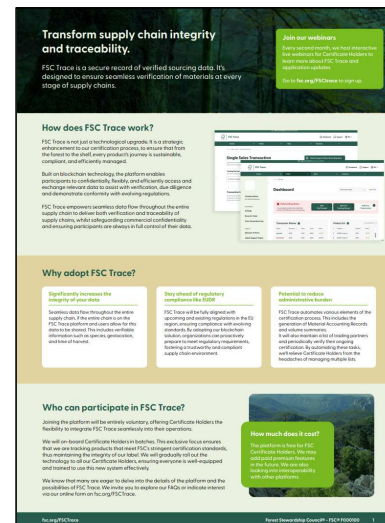
Certifierings- och tredjepartskontrollsystem kan bedömas utifrån tre huvudsakliga delar:

1. Relevanta standarder, omfattning och riktlinjer
2. Systemets genomförande, nödvändiga åtgärder, revisioner
3. Styrning / trovärdighet av systemen, insyn, processer, tillsyn



# FSC & EUDR



- FSC Aligned for EUDR
  - Regulatory Module
  - Product Classification
  - Risk Assessment Framework
  - FSC Trace



# PEFC & EUDR

- PEFC – your partner for the EUDR
  - Step by step guide
  - EUDR DDS Module
  - Webinars

**STEP-BY-STEP GUIDE FOR PEFC CHAIN OF CUSTODY CERTIFIED COMPANIES TO SET UP THEIR PEFC EUDR DDS**

The PEFC EUDR Due Diligence System (DDS) supports PEFC chain of custody certified companies in demonstrating their compliance with the European Union Regulation on Deforestation Free Products (EUDR). This guide explains the steps PEFC-certified companies need to take to set up their PEFC EUDR DDS.

- 1 IDENTIFY YOUR ROLE**  
If your organisation is EU based, you need to determine whether you are an operator or trader, a SME or a non-SME, to clarify your EUDR responsibilities.  
If your organisation is non-EU based, check with your customers about their EUDR obligations, and whether the products will eventually enter an EU value chain (or EU market).
- 2 UNDERSTAND THE REQUIREMENTS OF THE PEFC EUDR DDS**  
Acquire the PEFC EUDR DDS module: The module is available on the PEFC International website. However, there may be a version translated into your language, if you are unsure, contact the national PEFC member in your country.  
Get familiar with the PEFC EUDR DDS: Familiarise yourself with the additional requirements of the PEFC EUDR DDS module, focusing on the management system and due diligence system, and how it slots into your current PEFC chain of custody management system.

**PEFC**  
PEFC/01-01 | PEFC ST 2002-1:2024

**Requirements for the Implementation of PEFC EUDR Due Diligence System (PEFC EUDR DDS)**



**PEFC INTERNATIONAL**  
module  
STANDARD

**PEFC Council**  
602 Boulevard St  
Route de Pal-Bas 20  
1219 Geneva 19  
Switzerland  
www.pefc.org

+41 22 799 45 40  
+41 22 799 45 50  
info@pefc.org

**SIMPLIFYING COMPLIANCE: THE BENEFITS OF THE PEFC EUDR DDS**

The PEFC EUDR Due Diligence System (DDS) supports PEFC chain of custody certified companies in demonstrating their compliance with the European Union Regulation on Deforestation Free Products (EUDR). Discover why the PEFC EUDR DDS is the right choice for your business.





**YOUR NEXT STEPS**  
Access our step-by-step guide on how PEFC chain of custody certified companies can set up their PEFC EUDR DDS. Click or scan the QR code to access it.  
Contact [eudr@pefc.org](mailto:eudr@pefc.org) if you have any questions and one of our experts will get back to you.  
If you are not PEFC chain of custody certified but wish to use the PEFC EUDR DDS module, you will need to get certified for both. Find support on how to prepare for PEFC certification here: <https://pefc.eu/getcertified>

**SIMPLIFIED IMPLEMENTATION**  
The PEFC EUDR DDS simplifies complex EUDR requirements by translating them into clear, understandable steps, using the familiar language of the PEFC Chain of Custody standard.

**ASSURED COMPLIANCE**  
Independent third-party certification provides robust quality assurance, with expert auditors verifying your PEFC EUDR DDS compliance, giving you confidence that you are implementing its requirements correctly.

**STREAMLINED DATA MANAGEMENT**  
The PEFC EUDR DDS module guides you on how to collect, record, and share the required data, making it easier for you to comply with key EUDR data requirements.

**FULL FLEXIBILITY**  
The system allows you to choose which of your products will undergo the PEFC EUDR DDS and which go through the regular PEFC Chain of Custody DDS, making it highly adaptable to your diverse business needs.

**SECURE AND SEAMLESS DATA SHARING**  
The system can integrate with PEFC software partners for secure geolocation data management, simplifying complex data sharing requirements.

**EU ACKNOWLEDGEMENT**  
Certification is recognised by the EU as a valuable tool for risk assessment under the EUDR, giving you the confidence that opting for PEFC certification for your EUDR compliance is the right choice.

**DEMONSTRATE YOUR EUDR READINESS**  
Implementing the PEFC EUDR DDS signals to the market and your customers that your company is aligned with EUDR requirements, enhancing your credibility and customer trust.

**WORLDWIDE APPLICATION**  
The PEFC EUDR DDS is applicable worldwide by any organisation within the supply chain, facilitating the sharing of EUDR data and information across borders for companies inside and outside the EU.

**COMPETITIVE ADVANTAGE**  
Offering PEFC EUDR certified materials gives you a competitive edge by streamlining the compliance process for your customers. It simplifies their risk assessment as material delivered under a PEFC-EUDR claim can be considered as negligible risk.

**VERSATILITY FOR CUSTOMERS**  
PEFC EUDR certified materials are also considered as negligible risk within the regular PEFC Chain of Custody DDS. This allows your customers to choose which DDS best fits their needs, helping you and all downstream companies to effectively cater for a diverse global market.

**FUTURE-PROOF COMPLIANCE**  
The PEFC system provides comprehensive certification solutions that evolve with new regulations and stakeholder needs (chain of custody, RED II, EUDR), ensuring ongoing compliance and readiness for future demands.

Photo credits: Mohd Sami Sumari




**Lycka till, hör av er  
om ni behöver stöd!**



Sofia Öberg,  
[sofia@obergskonsult.se](mailto:sofia@obergskonsult.se)  
0703-94 25 02



**ÖBERGS**  
Miljö & kvalitetskonsult

# Underlag



## Underlag / Stöd för er:

- [Regulation - 2023/1115 - EN - EUR-Lex \(europa.eu\)](#) (alla språk) (Bilaga 1 ska uppdateras)
- [FAQ-UPDATE-5th-Iteration.pdf](#) – Frequently Asked Question
- [Skogsstyrelsen Avskogningsförordningen](#)